

LELO

SONATM **2**

Sonický masážní přístroj na klitoris

UŽIVATELSKÁ PŘÍRUČKA



Čistá euforie, to jsou orgasmy, při kterých se vám budou kroutit prsty, a zvukový výkon na jedno stisknutí tlačítka.

Experimentujte moudře, často a opatrně.

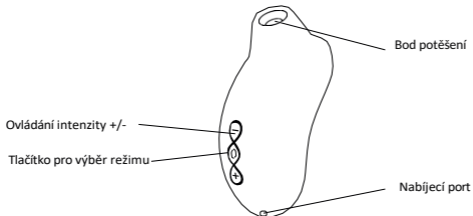
Blahopřejeme vám k pořízení přístroje SONA™ 2. Než se s ním blíže seznámíte, věnujte prosím chvíli tomuto návodu k použití.

DŮLEŽITÉ: Váš předmět pro potěšení mohl být při přepravě uzamčen.

Pro odemknutí stačí připojit nabíječku nebo stisknout a podržet tlačítka + a - po dobu 3 sekund.

ZAČÍNÁME

- Nabíjejte zařízení SONA™ 2 maximálně 2 hodiny nebo dokud kontrolky LED nezačnou trvale svítit.
- Odemkněte současným stisknutím a podržením tlačítek + a - po dobu 3 sekund, dokud se nerozsvítí kontrolka.
- Stisknutím tlačítka + zapnete; dalším stisknutím zvýšíte sílu vibrací.
- Stisknutím tlačítka () přepínáte mezi 12 vibračními vzory.
- Stisknutím tlačítka - snižte sílu vibrací.
- Stisknutím a podržením tlačítka () stimulátor vypnete

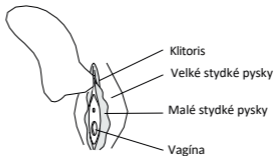


POUŽÍVÁNÍ STIMULÁTORU SONA™ 2

- Jak držet



- Kam umístit na tělo



Tip: Před použitím a během něj naneste na tělo a stimulátor dostatečné množství lubrikačního prostředku na vodní bázi.



NASLOUCHEJTE SVÉMU TĚLU

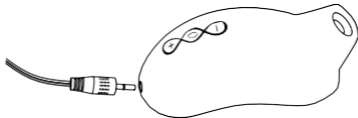
Začněte přiložením ústí přístroje na klitoris nebo vedle klitorisu, pokud je pro vás přímý kontakt příliš intenzivní. Stimulujte klitoris tak dlouho, dokud nebude příliš citlivý. Vaše tělo vám řekne, co vám vyhovuje. Nebojte se udělat přestávku, pokud bude intenzita příliš velká - neexistuje žádný správný způsob, jak dosáhnout orgasmu, existuje pouze váš způsob.

TIPY PRO HRU VE VODĚ

Pokud dáváte přednost používání SONA™ 2 ve vaně nebo ve sprše, mějte na paměti, že voda snižuje přirozenou lubrikaci vašeho těla a činí váš klitoris citlivějším a suchým. Přicházíte také o výhody používání SONA™ 2 s lubrikantem na vodní bázi, což je náš doporučený způsob použití.

NABÍJENÍ ZAŘÍZENÍ SONA™ 2

- Zasuňte stejnosměrnou zástrčku do stejnosměrného portu na základně zařízení SONA™ 2.
- Zasuňte hlavní zástrčku do portu USB.
- Nabíjejte zařízení SONA™ 2 maximálně 2 hodiny nebo dokud kontrolky LED nezačnou trvale svítit.
- Když se baterie vybijí, kontrolka LED na zařízení SONA™ 2 začne blikat bílým světlem.



Se stimulátorem SONA™ 2 používejte pouze originální příslušenství dodané společností LELO.

ČIŠTĚNÍ, SKLADOVÁNÍ A BEZPEČNOST

- Používání přípravku SONA™ 2 s krémy na ruce nebo lubrikanty na bázi silikonu může způsobit, že povrch bude trvale lepkavý a nenávratně zničí svou strukturu. Vždy používejte pouze lubrikanty na vodní bázi.
- SONA™ 2 je plně vodotěsná, takže její čištění je snadné. Opláchněte a nastříkejte čisticí prostředek na erotické pomůcky, znovu opláchněte a nechte uschnout.
- Před každým použitím a po každém použití přístroj SONA™ 2 vždy důkladně vyčistěte. Silikon můžete umýt teplou vodou s antibakteriálním mýdlem, opláchnout čistou horkou vodou a osušit pomocí utěrky, hadříkem nebo utěrkou, které nepouštějí vlákna.
- Nikdy nepoužívejte čisticí prostředky obsahující alkohol, benzín nebo aceton.
- Pro větší péči jemně otřete vnitřní stranu bodu potěšení vatovým tamponem.
- Nenechávejte zařízení SONA™ 2 na přímém slunečním světle a NIKDY jej nevystavujte extrémnímu teplu. Skladujte zařízení SONA™ 2 na bezprašném místě a chraňte jej před výrobky z jiných materiálů.

DŮLEŽITÉ: Děti si se spotřebičem nesmí hrát. Pouze pro dospělé. Osoby, které mohou být těhotné, mají kardiostimulátor, cukrovku, zánět žil, trombózu nebo jiné onemocnění, by se měly před použitím jakéhokoli osobního masážního výrobku poradit s lékařem ohledně rizika vzniku krevních sraženin.

Spotřebiče musí být napájeny pouze napětím SELV.

Kontrolka LED na zařízení SONA™ 2 při připojení nabíječky nepulzuje:

- Baterie je vybitá a bude trvat několik minut, než potvrdí, že se nabíjí.
- Nabíječka není správně připojena. Zkontrolujte zásuvku ve zdi a stejnosměrnou zásuvku.

Při stisknutí středového tlačítka se zařízení SONA™ 2 neaktivuje:

- Baterie je vybitá. Nabijte zařízení SONA™ 2.
- Rozhraní zařízení SONA™ 2 je uzamčeno. Podržte stisknuté tlačítka + a - po dobu 5 sekund.

Pokud se u vás vyskytnou jakékoli další problémy s přístrojem SONA™ 2 nebo pokud máte jakékoli dotazy týkající se provozu, obraťte se na: flagranti@flagranti.cz

INFORMACE O LIKVIDACI

Likvidace starých elektronických zařízení (platí v EU a dalších evropských zemích se systémy tříděného sběru odpadu):

Symbol přeškrtnuté popelnice znamená, že s tímto předmětem pro potěšení by se nemělo zacházet jako s domovním odpadem, ale že by se měl odevzdat na příslušném sběrném místě pro recyklaci elektrických a elektronických zařízení.



Odmítnutí odpovědnosti: Uživatelé tohoto produktu jej používají na vlastní nebezpečí. Společnost LELO ani její prodejci nenesou žádnou odpovědnost za používání tohoto výrobku. Změny nebo úpravy, které nebyly výslovně schváleny výrobcem, mohou vést ke ztrátě oprávnění uživatele k provozu zařízení.

Model může být bez předchozího upozornění změněn za účelem vylepšení.

Jakékoli změny nebo úpravy, které nejsou výslovně schváleny stranou odpovědnou za shodu, mohou vést ke ztrátě oprávnění uživatele k provozu zařízení. Toto zařízení je v souladu s částí 15

pravidel FCC. Provoz podléhá následujícím dvěma podmínkám: (1) Toto zařízení nesmí způsobovat škodlivé rušení a (2) toto zařízení musí akceptovat veškeré přijaté rušení, včetně rušení, které může způsobit nežádoucí provoz.

Prohlášení o expozici rádiovým vlnám: Toto zařízení splňuje limity FCC pro vystavení záření stanovené pro nekontrolované prostředí. Zařízení bylo vyhodnoceno tak, aby splňovalo obecné požadavky na vystavení rádiovým vlnám. Zařízení lze používat v podmínkách přenosné expozice bez omezení.

© 2019 LELOi AB. VŠECHNA PRÁVA VYHRAZENA.

NAVŘENO A VYVINUTO SPOLEČNOSTÍ LELO

ŠVÉDSKO VYROBENO PRO SPOLEČNOST LELO V

ČÍNĚ

WEBOVÉ STRÁNKY: WWW.LELO.COM, WWW.FLAGRANTI.CZ

PODPORA: FLAGRANTI@FLAGRANTI.CZ

